



Den 21-02-2022

Der er i februar md. foretaget inspektion af jeres legeplads.

På grundlag af inspektionen, foretaget af Konsulent Klaus Kobberø, er nedenstående rapport udfærdiget.

Grundoplysninger:

Inspektionen er gennemført i forehold til standarden DS/EN1176:2021 serien. Der kan være set skriftlige oplysninger om installation, vedligehold og inspektion jfr. DS/EN 1176-1 Punkt 6.

Inspektionen er foretaget under iagttagelse af dansk rets almindelige ansvars- og erstatningsregler. Dog er inspektionen foretaget uden ansvar for eventuelle skader, der sker på ting eller personer som følge af brugen af de inspicerede redskaber m.m.

Legeredskaberne er mærket/ikke mærket i henhold til DS/EN 1176-1 punkt 7. Det er derfor muligt/ikke muligt, på denne baggrund at bestemme redskabernes oprindelse og fremstillings år. Det er muligt/ikke muligt at afgøre, hvor niveau 0 er. Inspektionen gennemføres derfor ud fra det visuelt registrerede. Undtagelsen er ikke nævnt i rapporten.

Vilkår:

Inspektionen er foretaget i henhold til: DS/EN 1176-1+AC, 1176-2 til 1176-7.

Ved inspektionen kan der være benyttet test værktøjer, som anvist i DS/EN 1176-1.

Faldunderlagets stødabsorberende egenskaber testes ikke, men vurderes visuelt.

Træsrot og evt. imprægnering er ikke vurderet i henhold til 1176-1 pkt. 4.1.3

Der er ikke foretaget beregninger eller prøvning i henhold til DS/EN 1176-1 pkt. 4.2.2., annekst A,B og C. Eller prøvning i forhold til 1176-2 annekst B,C og 1176-4 annekst A,B og 1176-5 annekst A, og 1176-6 annekst B,C og D samt 1176-10.

Der er ikke foretaget udgravning ved stolper, med mindre det er nævnt i forbindelse med gennemgang af legeredskaber. Legeredskaberne eller dele af disse er ikke demonteret for at konstatere eventuelle fejl og mangler. Hvor det vil kræve en stige er der foretaget en visuel vurdering stående på jorden.

Resultat:

Inspektionen på jeres legeplads er afsluttet hvis de fejl og mangler der er påpeget i rapporten er udbedret inden for de tidsterminer der er nævnt i rapporten.

I skal herefter overholde fremtidige krav til inspektion af legepladsen. Se bilag 1.

----- Ting som er skrevet med rød, er blot for at synliggøre hvad der er af fejl og mangler -----

Graduering :

Mørke rød K3: ALVORLIGE OG LIVSTRUENDE FEJL OG MANGLER VED LEGEREDSKABER (bl.a. hoved- og halsklemfælder). Fejl og mangler skal udbedres med det samme, og eventuelle defekte redskaber afspærres for børnene.

Gul K2: ALVORLIGE FEJL OG MANGLER VED LEGEREDSKABET (bl.a. finger- og fodfælder). Fejl og mangler skal udbedres hurtigst muligt og eventuelle defekte redskaber afspærres for børnene.

Grøn K1: FEJL OG MANGLER I HENHOLD TIL DANSK STANDARD – hvor der ikke er nogen umiddelbar fare for børnenes sikkerhed, skal sagen udbedres inden næste inspektion.

Nærværende inspektionsrapport må kun gengives i sin helhed og kun med accept fra det pågældende arbejdssted og Konsulent Klaus Kobberø

Opmærksomheden henledes på:

Fremtidige krav til inspektion af legepladsen Bilag1

Lovgrundlag Bilag 2

Har i spørgsmål til rapporten er i meget velkommen til at kontakte mig på mail/tlf.

Med venlig hilsen

Konsulent

Klaus Kobberø - Thisted Kommune

Observation

Foto	Problem
 <p>(Her ses et eksempel på hvordan et legeredskab skal mærkes)</p>	<p>Alle legeredskaber: Skal være mærket efter DS/EN 1176-1 Punkt 7.1</p> <p>Mærkning skal så ledes indeholde</p> <p>7.1 : Identifikation af redskaber Redskaberne skal mærkes tydeligt og holdbart og med mindst følgende oplysninger</p> <ul style="list-style-type: none">a) fabrikantens eller den autoriserede repræsentants navn og adresse samt kontakt oplysningerb) redskabets identifikation og fremstillings og fremstillings årc) denne europæiske standards nummer og udgivesår' dvs. DS/EN 1176-1:2017
	<p>DS/EN 1176-1 Punkt 7.2</p> <p>Alle legeredskaber: skal ligeledes være mærket tydeligt og holdbart med markering af grundniveauet.</p> <p>(Her ses 2 på eksempler på hvordan mærkning af grundniveauet kan se ud)</p>



legetårn Fra Lars lej

DS/EN 1176-1 Generelt

Punkt 7.1 : Identifikation af redskaber :

- Disse legeredskab er ikke mærket efter DS/EN 1176 – 2008. men den er lidt ud tydeliggrundet tiden.

Punkt 7.2 : Grundniveau :

- Dette legeredskab er mærkeret med et fint skilt. Men der mangler lidt faldunderlag.

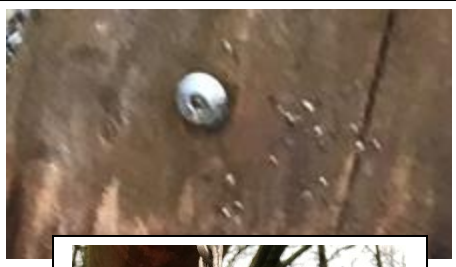
Punkt 4.2.5 : Redskabers finish

DS/EN 1176-3 Rutsjebaner

Punkt 4.3 : Siddeområde :

- Siddeområdet på rutsjebaner skal have en minimum længde på mindst 35 cm.

jeg medgiver at den sidder på en partform, men så skulle der ikke have været den forhøjning fra platform til rutsjebane.



Gynger

DS/EN 1176-1 Generelt

Punkt 7.1 : Identifikation af redskaber :

- den ene af gyngerne er fint mærket. Og jeg antager det også er gældende for dette stativer. Men det skal faktisk stå på begge 2.

Punkt 7.2 : Grundniveau :

- Der mangler også lidt faldunderlag i forhold til hvor grundniveau mærket sidder.

Punkt 4.2.7.6 : Fastklemning af fingre

- der var et par fingre fælder at finde på lege-redskaberne

DS/EN 1176-2 Gynger

Gul K2



Skibet

DS/EN 1176-1 Generelt

Punkt 7.1 : Identifikation af redskaber :

- legeredskabet er mærket efter DS/EN 1176.
men dette er lidt svært at se hvornår denne er blevet opsat. Da dette er skrævet med sprittusch, hvilket ikke holder for evigt.

Punkt 4.2.5 : Redskabers finish

- Der var en udstikkende skrue, som skal gøres noget ved

Klatrevæg/alternativ Rutsjebane.

Bjørn og jeg, blev enig om at disse 2 legeredskaber ville blive fjernet fra legepladsen. Da de har set bedre dage, og ikke lever op til de gældende standarder.

Mørke rød K3



DS/EN 1176-1 Generelt

Punkt 7.1 : Identifikation af redskaber :

- Dette legeredskab, er ikke mærket efter DS/EN 1176

Punkt 4.2.5 : Redskabers finish

- der var udstikkende søm vise steder.

DS/EN 1176-7 Vedligeholdelse

Punkt 7.2 : Korrigerende vedligeholdelse

- Der var nogle bredder som burde blive skiftet da de enten sad løs, eller blot var i gang med en nedbrydnings proces.



Vippe

DS/EN 1176-1 Generelt

Punkt 7.1 : Identifikation af redskaber :

- Dette legeredskab er fint mærket efter DS/EN 1176



DS/EN 1176-6 Vipper



Gynge

DS/EN 1176-1 Generelt

Punkt 7.1 : Identifikation af redskaber :

- Dette legeredskab er fint mærket efter DS/EN 1176, men der mangler noget i forhold til hvornår legeredskabet er opsat. Dette er ikke tydeligt.



DS/EN 1176-2 Gynger



Legehus

DS/EN 1176-1 Generelt

Punkt 7.1 : Identifikation af redskaber :

- Dette legeredskab er fint mærket efter DS/EN 1176, men jeg kunne undre mig over hvorfor det er 2008 standarten som er blevet brugt og ikke 2017.

legerør

DS/EN 1176-1 Generelt

Punkt 7.1 : Identifikation af redskaber :

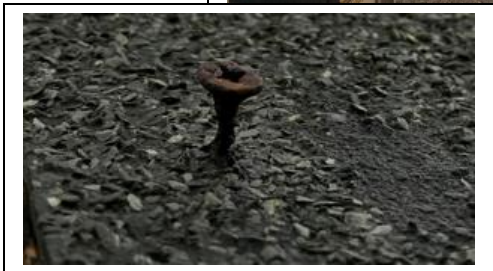
- dette legeredskab er ikke mærket efter DS/EN 1176

Bussen

DS/EN 1176-1 Generelt

Punkt 7.1 : Identifikation af redskaber :

- Bussen er måske mærket efter DS/EN 1176?, det er godt nok noget utydeligt



Legehuse

DS/EN 1176-1 Generelt

Punkt 7.1 : Identifikation af redskaber :

- disse legehuse er ikke mærket.

Punkt 4.2.7.3 : fastklemning af tøj/hår

- Efter prøvelse med snorestopperprøvningen blev der konstateret at der var et problem med det ene af legehuse tagene.

DS/EN 1176-7 Vedligeholdelse

Punkt 7.2 : Korrigerende vedligeholdelse

- Der var udstikkende søm/skruer

- Træværk var medtaget grundet nedbrydelighed

Gul K2 / Mørke rød K3



Rutsjebane

DS/EN 1176-1 Generelt

Punkt 7.1 : Identifikation af redskaber :

- Rutsjebanen er ikke mærket efter DS/EN 1176

DS/EN 1176-7 Vedligeholdelse

Punkt 7.2 : Korrigerende vedligeholdelse

- dele af det trækvæk som er med til at bære rutsjebanen er ramt af nedbrydelighed (råd)
- Der manglede også et dæk, hvor der var udstikende skruer efter den var blevet fjernet



DS/EN 1176-3 Rutsjebaner

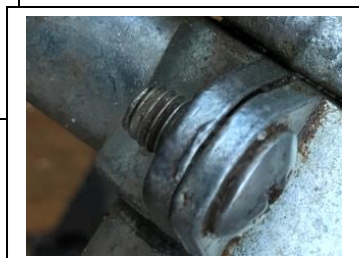
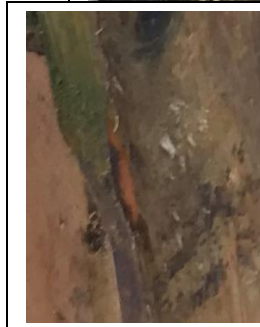


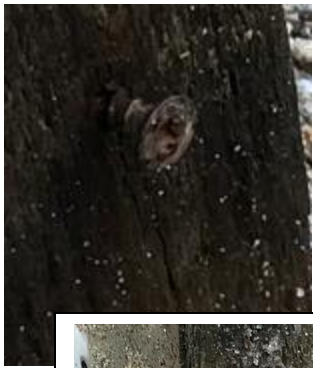
Sandkasse 1 m legeredskab.

DS/EN 1176-1 Generelt

Punkt 4.2.5 : Redskabers finish.

- legeredskaber skal være udformet således at de er fri for splinter.
- der var synligt gevind at finde på legeredskabet.





Sandkasse 2 m opdeling.

DS/EN 1176-1 Generelt

Punkt 4.2.5 : Redskabers finish.

- Der var udstikkende skruer.
- Der er synligt gevind
- Udstikke hængsel

DS/EN 1176-7 Vedligeholdelse

Punkt 7.2 : Korrigerende vedligeholdelse

- Stolperne til solsejl stod ikke alt for stabilt, og kunne godt vælte med tiden-

Balance bom

DS/EN 1176-1 Generelt

Punkt 7.1 : Identifikation af redskaber :

- Balance bommen er ikke mærket efter DS/EN standart

DS/EN 1176-7 Vedligeholdelse

Punkt 7.2 : Korrigerende vedligeholdelse

- legeredskabet er i gang med en kraftig nedbrydnings proces(råd), og der var mulighed for at stikke en skruetrækker ind flere steder i legeredskabet

Mørke rød K3

Bilag 1.

Fremtidige krav til inspektioner.

DS/EN1176, DS/EN 1177

Den gældende europæiske standarder DS/EN 1176, er standarder som lovgivningen henviser til. De beskriver de sikkerhedsregler som skal overholdes for nye legeredskaber.

Jeres Inspektioner:

Omfanget af inspektioner er beskrevet i DS/EN 1176-7 Kap. 6.1 som siger: Udstyret og dets komponenter bør inspiceres som følger:

Rutinemæssig visuel inspektion

Den rutinemæssige visuelle inspektion gør det muligt at identificere åbenlyse farer, som kan opstå pga. hærværk, brug eller klimatiske forhold, f.eks. kan farene bestå i ituslåede dele eller knuste flasker, kanyler etc. For legepladser, som er udsat for intens brug eller hærværk, kan en daglig inspektion være en absolut nødvendighed.

Driftsinspektion

Driftsinspektionen er en mere detaljeret inspektion for at kontrollere udstyrets drift og stabilitet især for slidtage. Denne inspektion bør udføres med 1 – 3 måneders intervaller eller som angivet i producentens vejledning. Permanent forseglede dele bør vises særlig opmærksomhed.

Årlig Hovedinspektion

Den årlige hovedinspektion foretages med intervaller på højst 12 måneder med henblik på at skabe det generelle sikkerhedsniveau for udstyr, fundamenter og underlag, f.eks. vejrets indflydelse, tegn på råd og tæring, en evt. ændring i udstyrets sikkerhedsniveau som resultat af foretagne reparationer, supplerende eller erstattede komponenter. Permanent forseglede dele bør vises særlig opmærksomhed. Denne inspektion af udstyret bør udføres af kvalificerede personer i nøje overensstemmelse med producentens instruktioner eller DS/EN 1176-1+AC, 1176-2 til 1176-7.

Bilag 2.

Lovens betydning for ejeren

Legeredskaberne:

Den gældende lovgivning har betydning på flere områder. Alle legeredskaber, som er anskaffet efter standardernes ikrafttræden, skal overholde disse. Dette er leverandøren forpligtet til ved installationen. Redskaber som er anskaffet, opstillet eller hvorpå der er foretaget ændringer efter ikrafttrædelse af DS/EN 1176 og DS/EN 1177 skal opfylde kravene til disse. Redskaber som er anskaffet, opstillet eller hvorpå der er foretaget ændringer før ikrafttrædelse af DS/EN 1176 og DS/EN 1177 skal opfylde kravene gældende på daværende tidspunkt.

I denne rapport vil der blive foretaget inspektion af redskaberne efter de nuværende standarder.

Ansvar for legepladsen:

Det er ejeren, som har ansvaret for at legepladsen og legeredskaberne overholder den gældende lovgivning. Det er vigtigt at pointere, at dette ansvar også er gældende udenfor en eventuel åbningstid. Dette skyldes, at reglerne udelukkende omhandler legeredskaber og hverken tager højde for brugere eller tidspunktet for brugen